

Chiffres clés

La santé, c'est d'abord d'être bien informé



FEUILLET D'INFORMATION SUR L'ÉTAT DE SANTÉ DE LA POPULATION

Direction de santé publique du Nord-du-Québec

Février 2019 – N°14 ISSN 2561-3618

Coup d'œil sur les inégalités de revenus en Jamésie

À RETENIR

- Malgré un niveau de revenus plus avantageux dans la région qu'au Québec, des disparités existent au sein de la population jamésienne et entre les municipalités.
- Les femmes ont un revenu médian après impôt inférieur à celui des hommes et sont, en proportion, plus nombreuses à vivre avec un faible revenu.
- Les aînés sont plus susceptibles que les autres groupes d'âge de vivre avec un faible revenu dans la région.
- Matagami est la municipalité jamésienne où le niveau de revenus est le plus élevé dans la région. Entre Matagami et le territoire d'Eeyou Istchee Baie-James, les écarts de revenus sont ainsi supérieurs à 30 %.
- La majorité des Jamésiens, qui reçoivent l'assistance sociale ont une contrainte les empêchant d'accéder à un emploi.

Le recensement de la population, réalisé par Statistique Canada, est mené tous les cinq ans. Il permet de connaître l'évolution de la population et fournit des renseignements sur les conditions socioéconomiques. Cette publication sur les revenus dresse un état des lieux des disparités de revenus au sein de la population jamésienne et entre les municipalités.

Une disparité de revenus entre La Jamésie et Le Québec



- En 2015, 10 930 Jamésiens ont déclaré un revenu total.
- Parmi les Jamésiens disposant d'un revenu en 2015 :
 - 26 % avaient gagné moins de 20 000 \$;
 - 38 % ont eu un revenu de 50 000 \$ et plus dont 20 % ont eu 100 000 \$ et plus.



- Dans la région, 2 % des Jamésiens de 15 ans et plus étaient sans revenu en 2015, soit 270 personnes.
- Parmi les Jamésiens sans revenu, 7 sur 10 sont des femmes, soit environ 180 femmes de 15 ans et plus.



- En 2015, le revenu médian, après impôt, d'un Jamésien âgé de 15 ans et plus était de 34 445 \$ comparativement à 29 535 \$ pour un particulier québécois.
- On observe un écart de 4 910 \$ entre le revenu médian d'un Jamésien et d'un Québécois.



Source : Statistique Canada, tableaux géocodés tirés du Recensement de 2016.

Un écart important de revenus entre les hommes et les femmes



42 694 \$

- Le revenu médian des hommes en Jamésie est nettement supérieur à celui des femmes (42 694 \$ c. 25 880 \$).
- Le revenu médian, après impôt, des femmes jamésiennes est inférieur de 39 % à celui des hommes.



25 880 \$

Source : Statistique Canada, tableaux géocodés tirés du Recensement de 2016.

Des inégalités de revenus entre les municipalités jamésiennes

- Une approche comparative des revenus, par municipalité, permet de mesurer la forte différence de revenus qui existe entre les habitants de la Jamésie.
- Dans la région, c'est à Matagami que le revenu médian est le plus élevé. En 2015, le revenu médian d'un Matagamien est supérieur de 12 % au revenu médian dans la région.
- À l'inverse, c'est à Chapais et sur le territoire d'Eeyou Istchee Baie-James que les revenus médians sont les plus faibles dans la région. En 2015, le revenu médian d'un habitant du territoire d'Eeyou Istchee Baie-James est de 23 % inférieur à celui d'un Matagamien.
- Le revenu médian d'un Chibougamois est relativement proche de celui d'un Quévillonnais.

Revenu médian après impôt des Jamésien·ne·s disposant d'un revenu en 2015, par municipalité, La Jamésie

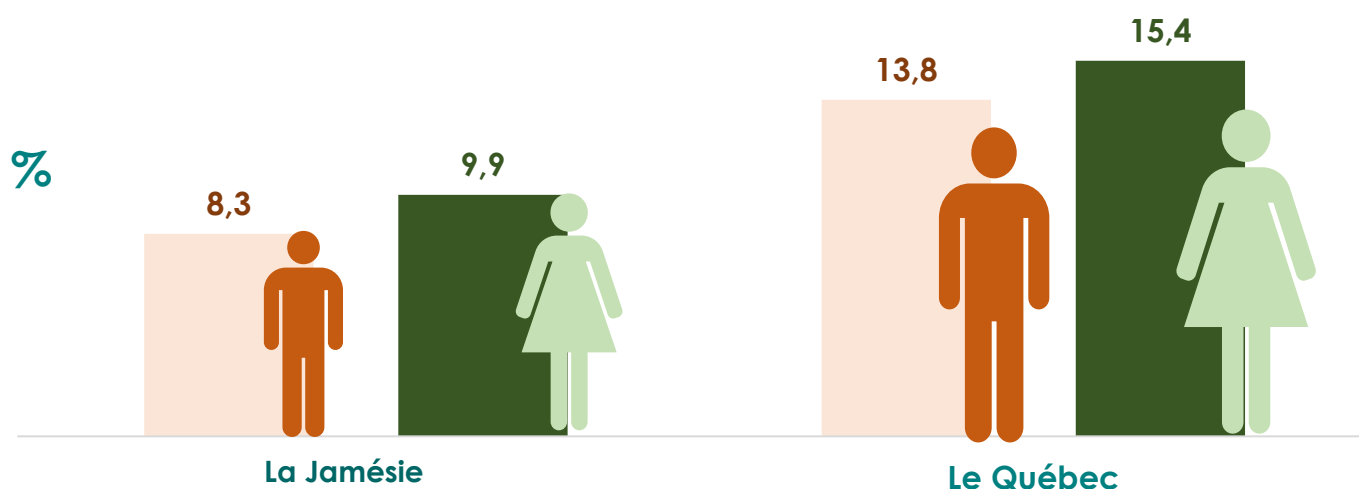


Source : Statistique Canada, tableaux géocodés tirés du Recensement de 2016.

Plus d'aînés touchés par un faible revenu

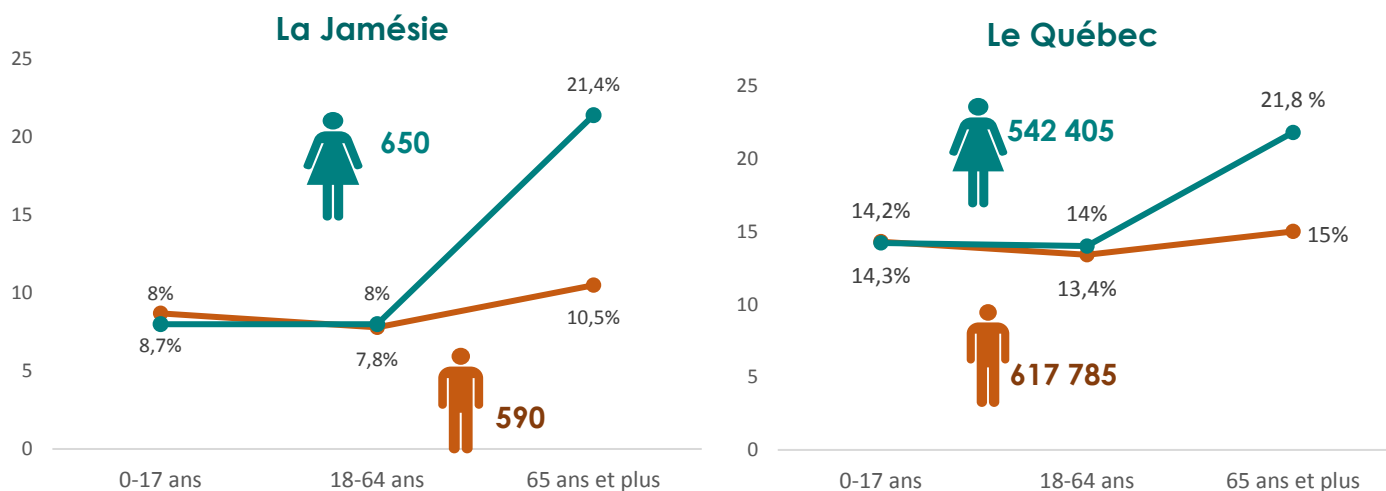
- ➔ Selon la mesure de faible revenu après impôt (MFR-Apl), 9 % de la population jamésienne, âgée de 15 ans et plus, était à faible revenu en 2015, soit un nombre estimé à 1 235 personnes.
- ➔ Bien que la situation jamésienne soit plus avantageuse que celle du Québec (15 %), il n'en demeure pas moins de constater que les inégalités persistent entre les hommes et les femmes de la région.
- ➔ En Jamésie, tout comme au Québec, les hommes sont moins nombreux que les femmes, en proportion, à disposer d'un faible revenu.

Population à faible revenu après impôt selon le sexe,
La Jamésie et Le Québec, 2015



Source : Statistique Canada, tableaux géocodés tirés du Recensement de 2016.

- ➔ Aussi bien dans la région qu'au Québec, avant l'âge de 65 ans, l'écart de faible revenu, selon les groupes d'âge, entre les hommes et les femmes est quasiment nul.
- ➔ En Jamésie, à partir de 65 ans, on observe deux fois plus de femmes que d'hommes qui vivent avec un faible revenu. La même tendance s'observe pour Le Québec, mais de manière moins prononcée.

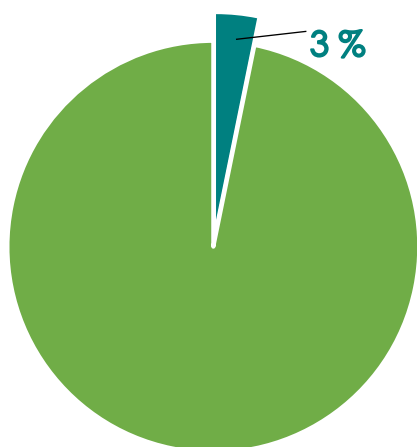


Source : Statistique Canada, tableaux géocodés tirés du Recensement de 2016.

Moins de Jamésien·ne·s prestataires de l'assistance sociale

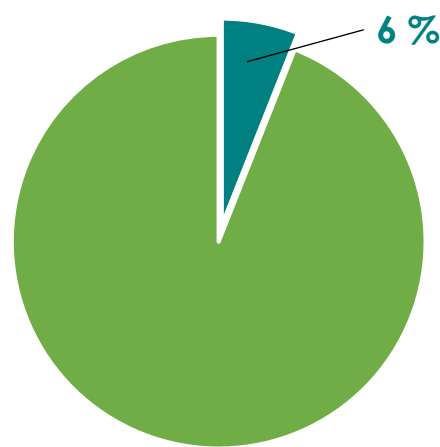
- En mars 2018, 3 % de la population jamésienne a reçu de l'assistance sociale, environ 386 personnes. Ce taux est inférieur à celui observé au Québec (6 %).
- Parmi la population jamésienne prestataire de l'assistance sociale :
 - huit personnes sur dix (84 %) sont des adultes de 18 à 64 ans, soit 320 personnes;
 - moins d'une personne sur cinq (16 %) est âgée de moins de 18 ans, environ 66 personnes.
- En Jamésie, parmi les adultes prestataires de l'assistance sociale, soit 320 personnes :
 - les deux tiers (65 %) ont des contraintes (temporaires ou sévères) les empêchant d'accéder à un emploi;
 - le tiers (33 %) est composé d'adultes sans contraintes à l'emploi.

La Jamésie



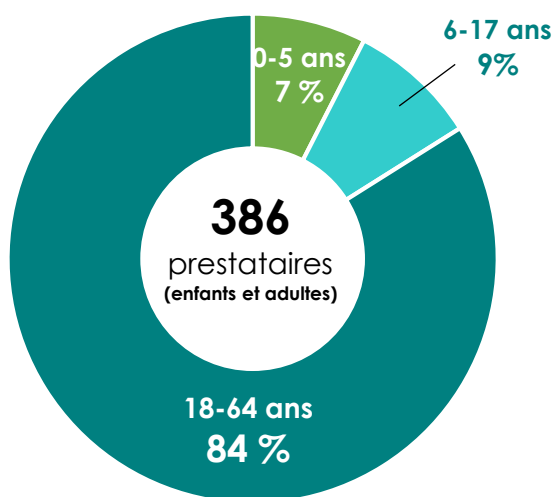
■ Prestataires de l'assistance sociale, 0-64 ans

Le Québec

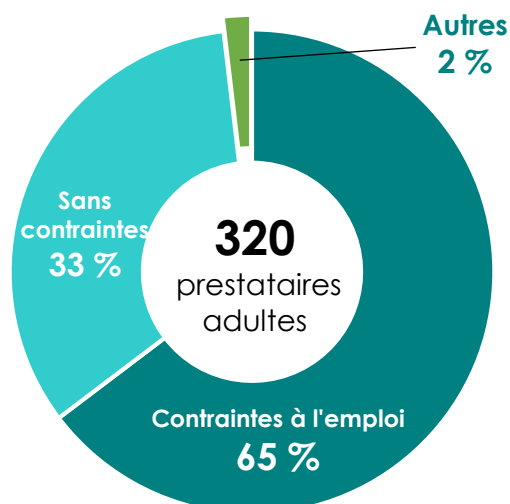


■ Prestataires de l'assistance sociale, 0-64 ans

Répartition des Jamésien·ne·s prestataires selon le groupe d'âges, mars 2018



Répartition des Jamésien·ne·s prestataires selon le type de contraintes à l'emploi, mars 2018



Citation suggérée :

DIOP, Moussa. « Coup d'œil sur les inégalités de revenus en Jamésie ». *Chiffres clés*. Chibougamau, Centre régional de santé et de services sociaux de la Baie-James, Direction de santé publique, n° 14, février 2019, 4 p.