



FEUILLET D'INFORMATION SUR L'ÉTAT DE SANTÉ DE LA POPULATION

Direction de santé publique du Nord-du-Québec

Avril 2019 – N°15 ISSN 2561-3618

Portrait de la population immigrante en Jamésie

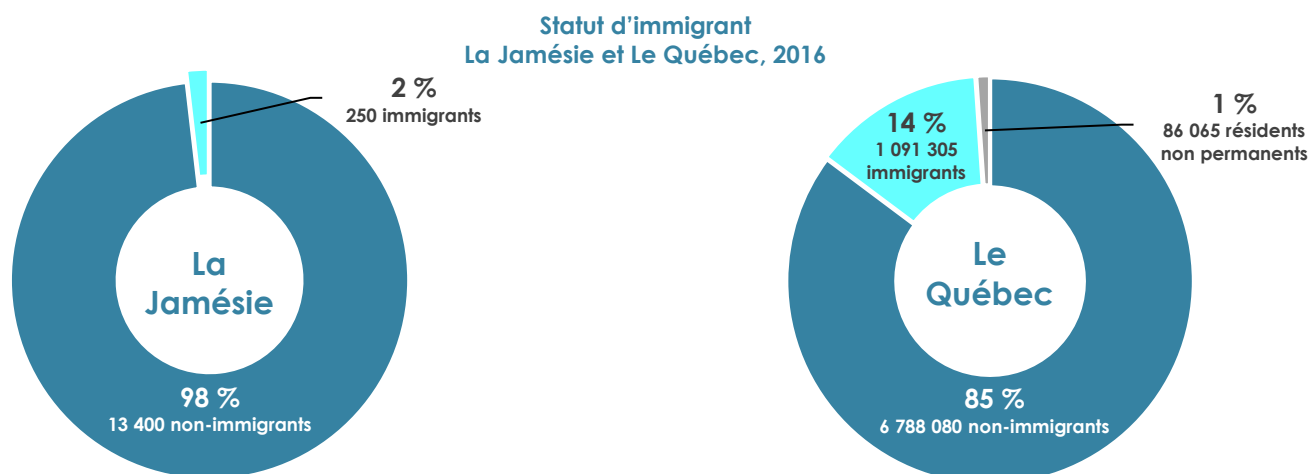
À RETENIR

- En 2016, la Jamésie comptait 250 immigrants, c'est-à-dire des personnes auxquelles les autorités de l'immigration ont accordé le droit de résider au Canada en permanence.
- Le poids des immigrants, dans la population totale, est plus important à Lebel-sur-Quévillon que dans les autres municipalités jamésiennes.
- Parmi les immigrants vivant en Jamésie en 2016, environ 4 personnes sur 5 ont été admises en vertu du volet économique.
- Seuls 4 % des Jamésiens sont des immigrants de première ou de deuxième génération.
- L'immigration en Jamésie a connu une augmentation, mais son rythme est lent et irrégulier.
- L'Afrique est le premier continent en importance de l'immigration dans la région.

Le Recensement de 2016, réalisé par Statistique Canada, est la principale source de données sur les immigrants présents sur le territoire national, provincial et régional. En raison des enjeux de croissance sociodémographiques auxquels la Jamésie est confrontée, ce bulletin sur la population immigrante se veut un outil à l'intention des acteurs économiques, des administrations municipales afin de leur permettre de saisir les enjeux liés à l'immigration pour mieux orienter leurs actions.

Les immigrants forment 2 % de la population jamésienne en 2016

- En 2016, la Jamésie comptait près de 250 immigrants qui représentaient environ 2 % de la population totale de la région. En comparaison, les immigrants comptent pour 14 % de la population québécoise.
- Seules 15 personnes, représentant moins de 1 % de la population, étaient considérées comme des résidents non permanents en Jamésie en 2016.
- Dans la région, tout comme dans la province, la population non immigrante, c'est-à-dire les citoyens canadiens de naissance, est majoritaire. Elle représente une part de 98 % de l'ensemble de la population jamésienne comparativement à 85 % pour Le Québec.

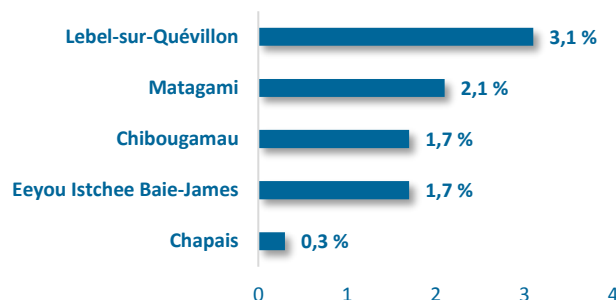


Source : Statistique Canada, Recensement de 2016.

Le poids des immigrants plus important à Lebel-sur-Quévillon que dans les autres municipalités

- Le poids des immigrants dans la population diffère selon les municipalités.
- À Lebel-sur-Quévillon, la population immigrante constitue 3,1 % de la population totale de cette municipalité, soit un nombre d'immigrants estimé à 65 en 2016.
- À Matagami, les immigrants représentent 2,1 % de la population. Leur nombre est estimé à 30 personnes en 2016.
- À Chibougamau et sur le territoire d'Eeyou Istchee Baie-James, la population immigrante constitue 1,7 % de l'ensemble de la population de chacune de ces deux municipalités. En 2016, on comptait 130 immigrants à Chibougamau et 20 sur le territoire d'Eeyou Istchee Baie-James.

Pourcentage de la population immigrante dans la population totale, par municipalité, 2016



Source : Statistique Canada. Recensement de 2016.

- À Chapais, selon le Recensement de 2016, les immigrants représentaient 0,3 % de la population totale de cette municipalité. En 2016, moins de cinq immigrants ont été comptés à Chapais.

Les nouveaux immigrants représentent 22 % de la population immigrante

- La période d'immigration désigne l'année au cours de laquelle une personne née à l'extérieur du pays a obtenu son statut d'immigrant reçu ou de résident permanent.
- En 2016, sur 250 immigrants présents sur le territoire de la Jamésie, 55 personnes, soit 22 % sont de nouveaux immigrants qui ont obtenu leur statut d'immigrant reçu entre 2011 et 2016.
- Les immigrants les plus anciens, arrivés en Jamésie avant 1981, soit 25 personnes, comptent pour 10 % de l'ensemble des immigrants.

Période d'immigration en Jamésie 2016

	Nombre	%
Population immigrante	250	100
Avant 1981	25	10
1981-1990	10	4
1991-2000	40	16
2001-2005	50	20
2006-2010	65	26
2011-2016	55	22

Source : Statistique Canada, Recensement de 2016.

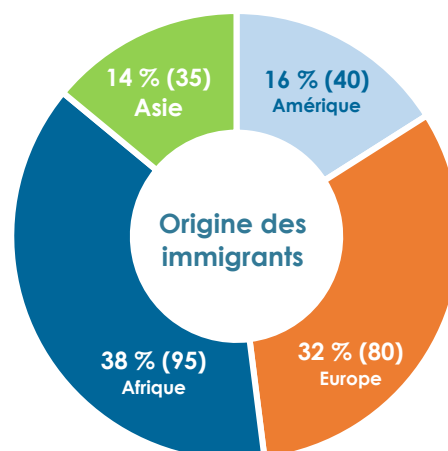
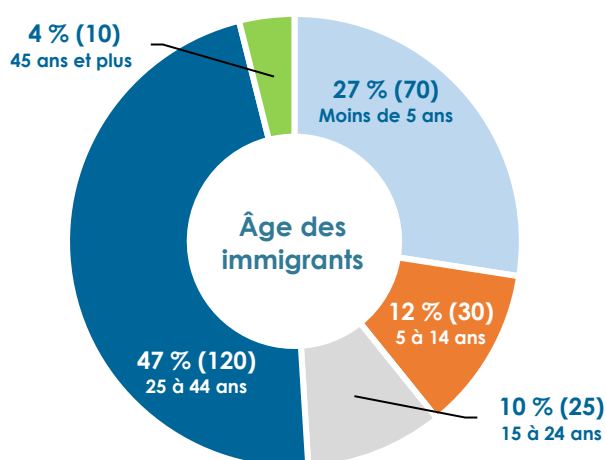
Une large part des immigrants étaient âgés de 25 à 44 ans à leur arrivée

- En 2016, parmi les immigrants présents en Jamésie :
 - 47 %, soit 120 personnes, étaient âgés de 25 à 44 ans au moment où ils ont obtenu leur statut d'immigrant reçu;
 - 27 %, soit 70 personnes, ont obtenu le statut d'immigrant reçu alors qu'ils étaient âgés de moins de 5 ans;
 - 12 %, soit 30 personnes, ont été autorisés à vivre au Canada en permanence par les autorités de l'immigration alors qu'ils étaient âgés de 5 à 14 ans;
 - 10 %, soit 25 personnes, étaient âgés de 15 à 24 ans au moment où ils ont obtenu leur statut d'immigrant reçu;
 - 4 %, soit 10 personnes, ont obtenu leur statut d'immigrant alors qu'ils étaient âgés de 45 ans ou plus.

L'Afrique est le premier continent d'importance en immigration

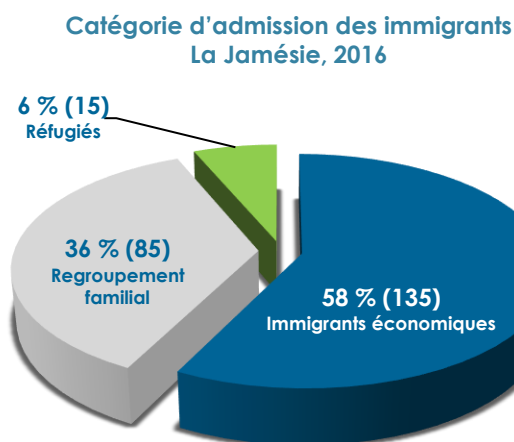
- L'Afrique apparaît en tête de liste des continents d'origine des immigrants en 2016 avec 95 personnes qui y sont nées. Ces immigrants représentent 38 % de l'ensemble de la population immigrante qui habite le territoire de La Jamésie.
- Un peu moins nombreux, les 80 immigrants, originaires du continent européen, se positionnent au deuxième rang et comptent pour 32 % de la population immigrante.

Population immigrante selon l'âge à l'immigration et le continent de naissance, La Jamésie, 2016



Une majorité d'immigrants économiques en Jamésie

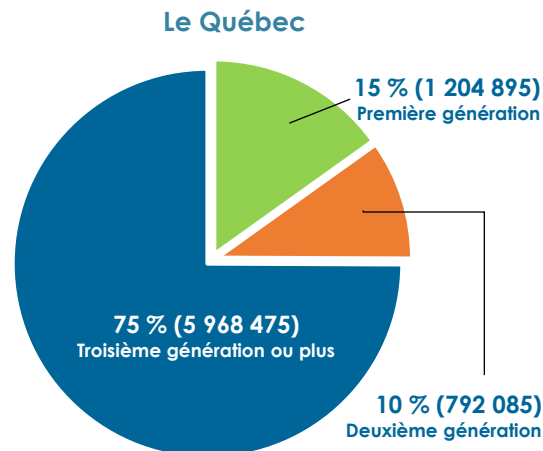
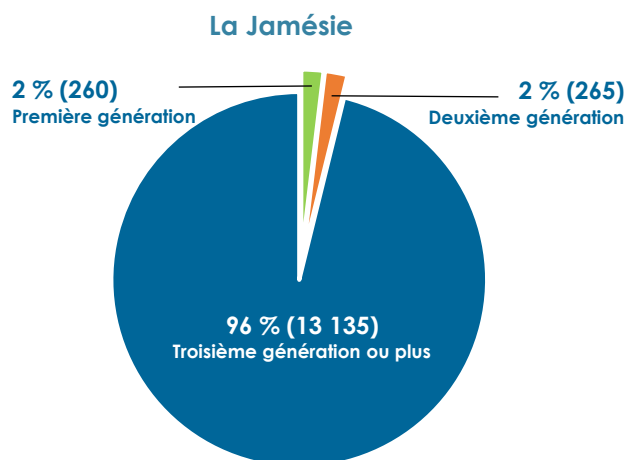
- Les immigrants économiques, sélectionnés pour leur capacité de contribuer à l'économie, sont les plus nombreux. En 2016, parmi l'ensemble de la population immigrante présente en Jamésie, trois sur cinq (58 %) sont des immigrants économiques. Leur nombre est estimé à 135 personnes.
- D'après le Recensement de 2016, la région comptait 85 immigrants, soit 36 %, qui ont été parrainés par un membre de leur famille ayant déjà le statut de citoyen canadien ou de résident permanent.
- Une part de 6 % de la population immigrante en Jamésie est composée de réfugiés. Leur nombre était estimé à 15 en 2016.



La population jamésienne issue de l'immigration ou, avec au moins l'un des deux parents né à l'étranger, est de 4 %

- Parmi l'ensemble de la population jamésienne en 2016 :
 - 260 personnes sont nées à l'étranger et sont considérées comme des immigrants de première génération. Elles comptent pour 2 % de la population comparativement à 15 % pour Le Québec;
 - 265 personnes sont nées au Canada, mais ont, au moins, l'un des parents né à l'étranger. On les appelle les immigrants de deuxième génération et ils constituent 2 % de la population de la région comparativement à 10 % pour Le Québec;
 - 13 135 personnes sont nées au Canada et leurs deux parents sont nés au Canada. Elles font partie de la troisième génération ou plus d'immigrants et elles constituent 96 % de la population totale jamésienne comparativement à 75 % pour Le Québec.

Population totale selon le statut des générations La Jamésie et Le Québec, 2016



Source : Statistique Canada, Recensement de 2016

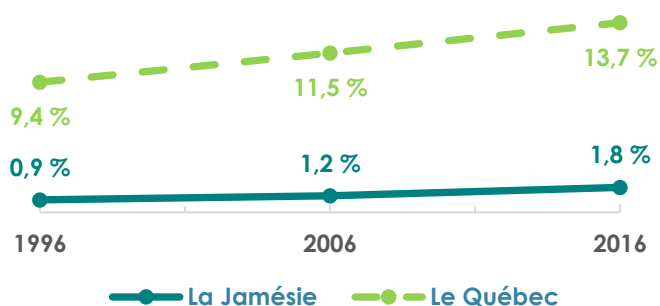
Un rythme d'accroissement de la population immigrante très lent en Jamésie

La population immigrante représentait :

- 0,9 %, soit 170 personnes, de la population totale jamésienne en 1996 comparativement à 9,4 % pour Le Québec;
- 1,2 %, environ 185 personnes, de la population totale de la région en 2006 comparativement à 11,5 % au Québec;
- 1,8 %, soit 250 personnes, de la population totale de la région en 2016 comparativement à 13,7 % au Québec.

Le rythme d'augmentation de la proportion d'immigrants, dans la population totale, est plus rapide et plus régulier au Québec que dans la région.

Évolution de la proportion d'immigrants dans la population totale La Jamésie et Le Québec, 1996, 2006 et 2016



Source : Statistique Canada, Recensement de 2016

Notes aux lecteurs

- **Population née à l'étranger**, également appelée « population immigrante », désigne dans le Recensement de 2016, les personnes qui sont, ou qui ont déjà été, des immigrants reçus ou des résidents permanents au Canada. Il s'agit d'une personne à qui les autorités de l'immigration ont accordé le droit de résider au Canada en permanence. Les immigrants qui ont obtenu la citoyenneté canadienne par naturalisation sont compris dans ce groupe.
- **Résidents non permanents** comprend les personnes originaires d'un autre pays qui sont titulaires d'un permis de travail ou d'un permis d'études ou qui revendiquent le statut de réfugié, ainsi que les membres de leur famille partageant le même permis et vivant avec elles au Canada.
- **Statut des générations** désigne si la personne ou les parents de la personne sont nés au Canada ou pas.
- **Immigrant de première génération** comprend les personnes qui sont nées à l'extérieur du Canada. Il s'agit, pour la plupart, de personnes qui sont ou qui ont déjà été immigrantes au Canada.
- **Immigrant de deuxième génération** comprend les personnes qui sont nées au Canada et dont au moins l'un des parents est né à l'extérieur du Canada. Il s'agit, pour la plupart, d'enfants d'immigrants.
- **Immigrant de troisième génération ou plus** comprend les personnes qui sont nées au Canada et dont les deux parents sont nés au Canada.
- **Immigrant récent** désigne un immigrant qui a obtenu son statut d'immigrant reçu ou de résident permanent pour la première fois entre le 1^{er} janvier 2011 et le 10 mai 2016.
- **Statut d'immigrant** indique si la personne est un non immigrant, un immigrant ou un résident non permanent.
- **Période d'immigration** désigne la période à laquelle l'immigrant a obtenu son statut d'immigrant reçu ou de résident permanent pour la première fois.
- **Âge à l'immigration** désigne l'âge de l'immigrant lorsqu'il a obtenu pour la première fois son statut d'immigrant reçu ou de résident permanent.
- **Immigrant économique** comprend les immigrants qui ont été sélectionnés pour leur capacité à contribuer à l'économie canadienne grâce à leur capacité à répondre aux besoins en matière de main-d'œuvre, à posséder et gérer ou à mettre sur pied une entreprise, à investir une somme importante, à créer leur propre emploi ou à répondre à des besoins provinciaux ou territoriaux précis en matière de main-d'œuvre.

Citation suggérée :

DIOP, Moussa. « Portrait de la population immigrante en Jamésie ». *Chiffres clés*. Chibougamau, Centre régional de santé et de services sociaux de la Baie-James, Direction de santé publique, n° 15, avril 2019, 4 p.